



Un accessoire pour mon voyage vers la lune



Questionnement : Comment l'invention et la fabrication d'un objet peut avoir une visée artistique et créer du lien entre art et sciences ?

L'objectif pour les élèves : Comprendre les relations entre matériau, forme et fonction d'un objet. Être sensibilisé aux propriétés physiques des matériaux en art.

Questions du programme :

CYCLE 3

La représentation et les
dispositifs de présentation

Les fabrications et la
relation objet/espace

La matérialité de la
production plastique

Notions travaillées :

Forme

Espace

Lumière

Couleur

Matière

Geste

Support

Outil

Temps

Dispositif pédagogique :

Il s'agit d'une séquence en deux séances, le travail des élèves est individuel.

Le professeur peut organiser les trois composantes pour optimiser les apprentissages de ses élèves

Composante plasticienne

Objectifs d'apprentissage pour les élèves : Apprendre à tirer parti d'un matériau spécifique pour réaliser un objet en volume et donner forme à son imaginaire.

Un récit introduit la séquence : « Un accessoire t'accompagnera lors de la prochaine mission sur la lune, à laquelle tu participeras ! »

Demande faite aux élèves :

“Vous devez réaliser un objet en 3D en utilisant au minimum une feuille de papier aluminium et une feuille de papier noir. Pour réaliser cet assemblage, vous pouvez également utiliser d'autres matériaux de votre choix et du scotch, des agrafes...”

Temps de fabrication : une heure répartie sur les deux séances.

La compétence développée plus précisément dans ce travail est : « Expérimenter, produire, créer »

Choisir, organiser et mobiliser des gestes, des outils et des matériaux en fonction des effets qu'ils produisent.

Maîtrise insuffisante

J'ai fait des choix mais ils ne permettent pas de reconnaître un accessoire pour la lune.

Maîtrise fragile

J'ai fait des choix qui permettent de reconnaître un accessoire pour la lune sans tirer parti des matériaux

Maîtrise satisfaisante

J'ai fait des choix qui permettent de reconnaître un accessoire pour la lune en tirant parti des matériaux .

Très bonne maîtrise

J'ai maîtrisé mes choix et exploité pleinement les effets produits pour permettre de reconnaître un accessoire pour la lune.

Un accessoire pour mon voyage vers la lune

Composante théorique

Objectifs d'apprentissage pour les élèves : Rédiger un court texte présentant le travail réalisé en utilisant le vocabulaire approprié et en expliquant ses choix.

Le professeur peut proposer plusieurs temps de verbalisation en différents moments de la séquence.

Par exemple, une verbalisation intermédiaire permet aux élèves de mieux s'approprier la question posée, de partager leur recherche et nourrir leur projet.

Une verbalisation finale peut permettre aux élèves de mettre en lumière les notions mises en jeu (par exemple ici : matière et forme) en comparant les diverses productions.

Pour préparer la verbalisation à l'oral ou à l'écrit

Proposer aux élèves ces définitions :

Accessoire : Un accessoire est un objet qui est ajouté à ce qui est essentiel.

Assemblage : Un assemblage consiste à réunir de manière solidaire différents éléments (matériaux bruts ou d'objets de récupération) pour former un tout.

Demande faite aux élèves :

A l'aide des définitions ci-dessus (accessoire et assemblage), décrivez votre projet, son « nom scientifique » et ses fonctions (à quoi il va servir). Présentez-le en expliquant les formes choisies et les matériaux utilisés.

La compétence développée plus précisément dans ce travail est : « S'exprimer sur sa pratique »

Décrire et interroger à l'aide d'un vocabulaire spécifique ses productions plastiques.

Maîtrise insuffisante

Mes explications et ma description manquent de clarté.

Maîtrise fragile

Mes explications et ma description manquent de précision dans le vocabulaire.

Maîtrise satisfaisante

Mes explications et ma description sont claires

Très bonne maîtrise

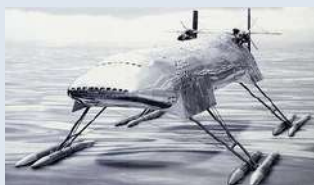
Mes explications et ma description utilisent un vocabulaire précis et adapté.

Composante culturelle

Objectifs d'apprentissage pour les élèves : Acquérir un vocabulaire spécifique et poser un regard sensible sur les œuvres découvertes.

Le temps de découverte des œuvres peut-être envisagé à divers moments de la séquence en fonction des objectifs du professeur. Il doit être attentif aux modalités pédagogiques permettant de rendre les élèves acteurs de ce temps d'appropriation des références choisies.

Par exemple, à partir des œuvres ci-dessous : En milieu de séance, le professeur peut interroger les élèves sur l'influence du matériau sur la production plastique. Il peut aussi les faire échanger sur les formes et les matières utilisées par les artistes pour donner du sens à leur œuvre. En fin de séquence, le professeur peut mener un débat sur la rencontre entre l'art et les sciences.



PANAMARENKO
Scotch Gambit, 2000



Fabrice HYBER
Prototype d'objet en
fonctionnement n°51, 1996



Joachim MOGARRA,
Sputnik 1
(série l'espace), 2006



Carsten HÖLLER,
Upside-Down Goggles (Lunettes à
vision inversée), 1994-2004

La compétence développée plus précisément ici est : « Se repérer dans les domaines liés aux arts , être sensible aux questions de l'art »

Repérer, pour les dépasser, certains à priori et stéréotypes culturels et artistiques.

Évaluation

Le professeur doit s'attacher à évaluer les compétences développées par les élèves. A différents moments de la séquence, il peut leur donner des échelles descriptives, par niveau de maîtrise, avec des indicateurs qui vont leur permettre de se repérer dans leurs apprentissages, sous forme d'auto-évaluation. Ces échelles descriptives peuvent aussi être un support d'évaluation pour les enseignants.