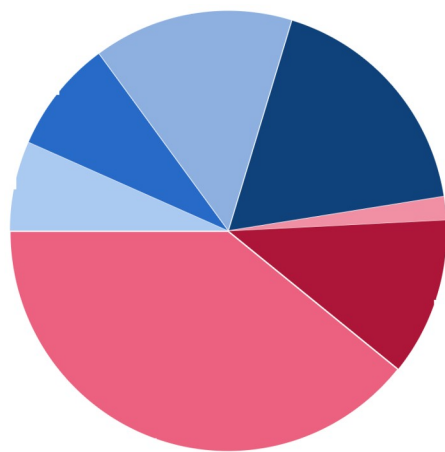


Part des nuitées touristiques pour motif personnel des résidents de France métropolitaine selon le mode d'hébergement en 2022

Type d'hébergement	Nombre de nuitées (en millions)	Répartition des nuitées (en %)
Hébergement marchand	482,9	47,6
Autre hébergement payant	66,9	6,6
Camping	84,7	8,3
Hôtel	150,5	14,8
Location, gîte ou chambre d'hôte	180,8	17,8
Hébergement non marchand	532,6	52,4
Autre hébergement non payant	16,8	1,7
Résidence secondaire du foyer	117,3	11,6
Famille, amis	398,5	39,2
Ensemble	1 015,5	100,0

Lecture : En 2022, les résidents ont passé 39,2 % de leurs nuitées touristiques pour motif personnel en France ou à l'étranger chez des proches (famille, amis).
 Champ : France métropolitaine, personnes de 15 ans ou plus vivant en logement ordinaire.
 Source : Insee, enquête Suivi de la demande touristique (SDT).

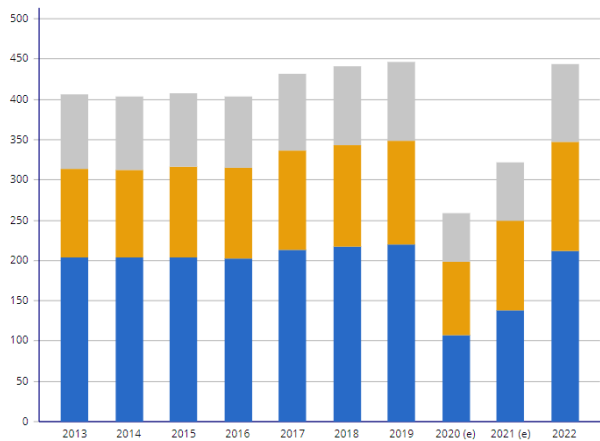


Fréquentation touristique annuelle des hébergements collectifs de tourisme depuis 2013

en millions de nuitées

Année	Hôtels	Campings	AHCT	Ensemble
2013	203,7	109,4	93,3	406,4
2014	203,1	109,7	90,4	403,2
2015	203,7	112,9	91,4	408,0
2016	202,2	112,2	88,8	403,2
2017	212,6	124,0	94,8	431,4
2018	217,5	125,0	98,3	440,8
2019	219,3	128,6	98,7	446,6
2020 (e)	106,9	91,2	60,1	258,2
2021 (e)	137,5	112,3	71,4	321,2
2022	211,8	135,7	96,3	443,8

(e) : estimations. AHCT : autres hébergements collectifs de tourisme.
 Lecture : En 2022, la fréquentation des hébergements collectifs de tourisme s'élève à 443,8 millions de nuitées.
 Champ : France.
 Source : Insee en partenariat avec les comités régionaux et départementaux du tourisme, enquêtes EFHCT.

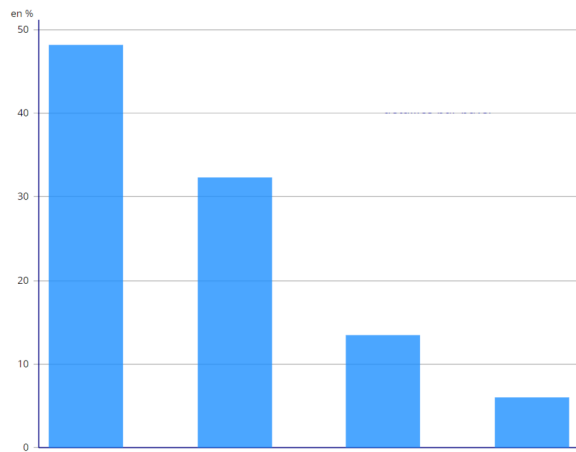


Immigrés vivant en France en 2022 selon leur continent de naissance

en %

Continent	Part
Afrique	48,2
Europe	32,3
Asie	13,5
Amérique, Océanie	6,0

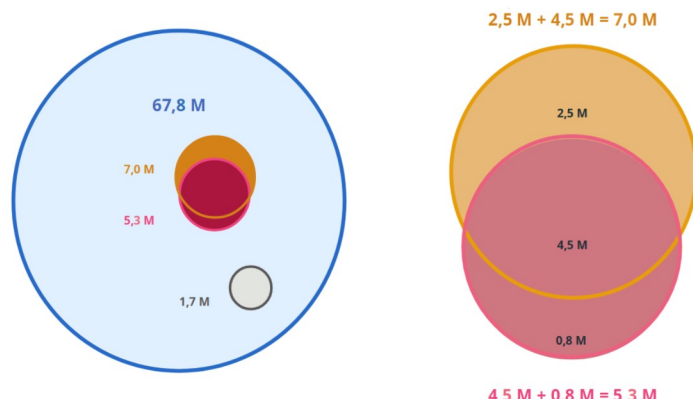
Note : données provisoires, issues d'estimations avancées de la population.
 Lecture : en 2022, 48,2 % d'immigrés vivant en France sont nés en Afrique.
 Champ : France.
 Source : Insee, **estimations de population**.



Décomposition de la population vivant en France selon le lieu de naissance et la nationalité en 2022

Lieu de naissance et nationalité	Effectif (en milliers)	Proportion (en %)
Nés en France	59 184	87,2
Nés en France de nationalité française	58 396	86,1
Nés en France de nationalité étrangère	789	1,2
Nés à l'étranger	8 658	12,8
Nés à l'étranger de nationalité française	1 652	2,4
Immigrés ayant acquis la nationalité française	2 481	3,7
Immigrés de nationalité étrangère	4 526	6,7
Ensemble immigrés	7 007	10,3
Ensemble étrangers	5 315	7,8
Population totale	67 843	100,0

Note : données provisoires, issues d'estimations avancées de la population.
 Lecture : en 2022, 4 526 000 immigrés de nationalité étrangère vivent en France.
 Champ : France.
 Source : Insee, **estimations de population**.



$$2,5 \text{ M} + 4,5 \text{ M} = 7,0 \text{ M}$$

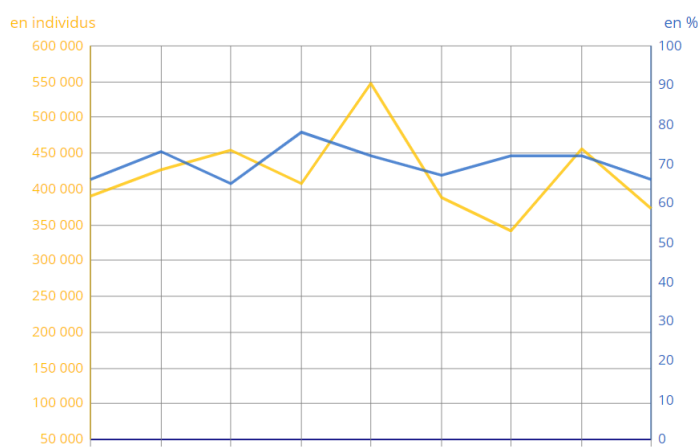
$$4,5 \text{ M} + 0,8 \text{ M} = 5,3 \text{ M}$$



	Nombre de victimes de violences intrafamiliales physiques et/ou sexuelles	Part des femmes parmi ces victimes
2018	373000	66
2017	457000	72
2016	342000	72
2015	389000	67
2014	548000	72
2013	407000	78
2012	455000	65
2011	427000	73
2010	391000	66

Champ : individus de 18 à 75 ans de France métropolitaine, incident le plus récent dans l'année

Source : enquête Cadre de vie et sécurité, Insee-ONDRP-SSMSI



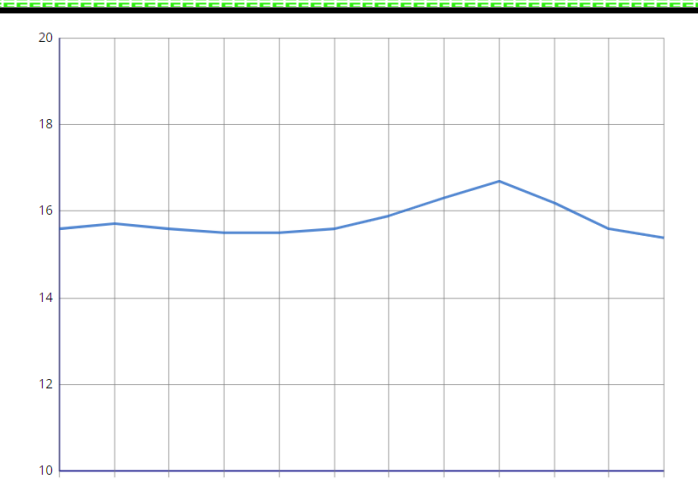
en % du salaire horaire brut moyen des hommes salariés

	Écart de rémunération entre hommes et femmes
2021	15,4
2020	15,6
2019	16,2
2018	16,7
2017	16,3
2016	15,9
2015	15,6
2014	15,5
2013	15,5
2012	15,6
2011	15,7
2010	15,6

Note : donnée provisoire en 2021

Champ : France (hors Mayotte)

Source : Eurostat, Insee, Gender Pay Gap data



en %

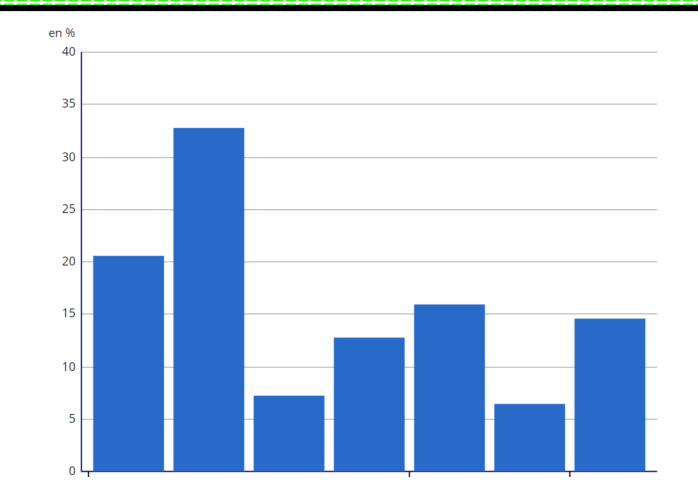
Configuration familiale	Taux de pauvreté
La personne de référence du ménage a moins de 65 ans	16,0
Personnes seules	20,6
Familles monoparentales	32,8
Couples sans enfant	7,2
Couples avec enfant(s)	12,8
La personne de référence du ménage a 65 ans ou plus	9,6
Personnes seules	15,9
Couples	6,4
Ensemble	14,6

1. Au seuil de 60 %.

Lecture : en 2019, 20,6 % des personnes seules de moins de 65 ans vivent sous le seuil de pauvreté monétaire.

Champ : France métropolitaine, individus vivant dans un ménage dont le revenu déclaré est positif ou nul et dont la personne de référence n'est pas étudiante.

Sources : Insee-DGFiP-Cnaf-Cnav-CCMSA, enquête Revenus fiscaux et sociaux 2019.



Taux de pauvreté et seuils de pauvreté

Année	Seuil de pauvreté mensuel (en euros)	Taux de pauvreté ¹ (en %)
2015	1 057	14,2
2016	1 067	14,0
2017	1 072	14,1
2018	1 074	14,8
2019	1 102	14,6
2020 ²	nd	14,6

nd : donnée non disponible.

1. Taux de pauvreté à 60 % du niveau de vie médian.

2. Le taux de pauvreté est estimé par microsimulation pour 2020. Le seuil de pauvreté n'a en revanche pas été estimé pour 2020.

Lecture : en 2019, 14,6 % de la population vit sous le seuil de pauvreté de pauvreté monétaire, soit 1 102 euros par mois.

Champ : France métropolitaine, individus vivant dans un ménage dont le revenu déclaré est positif ou nul et dont la personne de référence n'est pas étudiante.

Sources : Insee-DGFiP-Cnaf-Cnav-CCMSA, enquête Revenus fiscaux et sociaux 2015 à 2019 ; modèle Ines 2020 (ERFS 2019 actualisée).

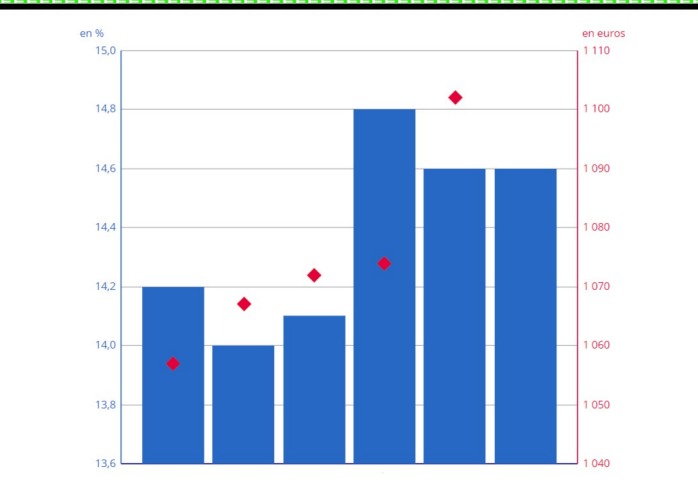




Figure 1 – Déchets ménagers et assimilés collectés en 2021 selon les régions

Code région	Région	Déchets ménagers et assimilés	
		en tonnes	en kg / habitant
11	Ile-de-France	5 567 365	453
24	Centre-Val de Loire	1 416 534	550
27	Bourgogne-Franche-Comté	1 477 751	529
28	Normandie	2 126 793	640
32	Hauts-de-France	3 707 006	619
44	Grand Est	2 784 243	501
52	Pays de la Loire	2 005 822	520
53	Bretagne	2 114 675	623
75	Nouvelle-Aquitaine	3 563 565	588
76	Occitanie	3 414 933	567
84	Auvergne-Rhône-Alpes	4 083 410	503
93	Provence-Alpes-Côte d'Azur	3 273 118	639
94	Corse	251 034	725
France métropolitaine		35 786 250	547

Champ : déchets ménagers et assimilés hors déblais et gravats.

Sources : Ademe, Sinoe et enquête Collecte 2021 ; Insee, estimations de population

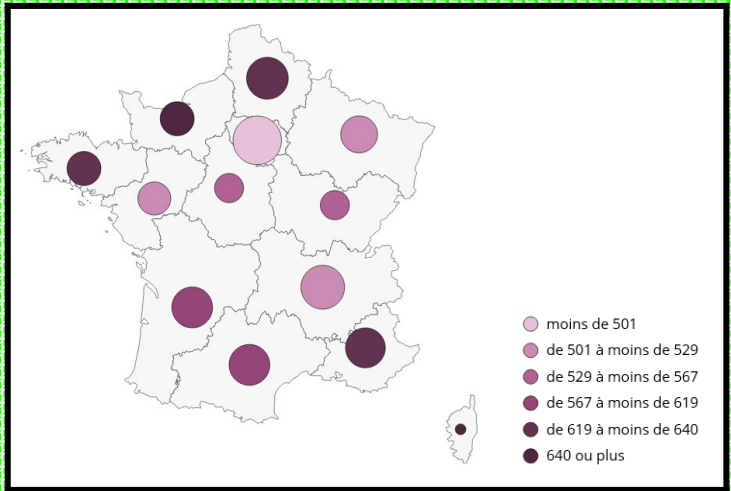


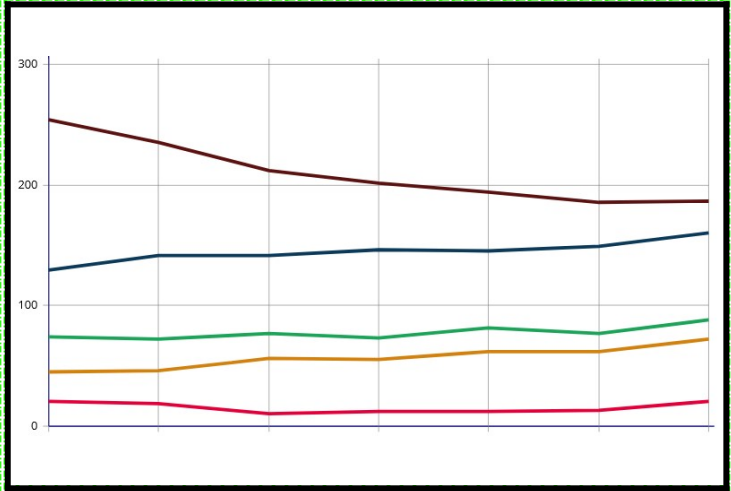
Figure 3 – Évolution des déchets ménagers et assimilés collectés par habitant et par type en Bourgogne-Franche-Comté

(en kg / habitant)

Année	Ordures ménagères résiduelles	Matériaux recyclables	Déchets verts et biodéchets	Encombrants	Déchets dangereux et autres	Ensemble
2009	254	129	74	45	21	523
2011	235	142	72	46	19	514
2013	212	142	77	56	10	496
2015	202	146	73	55	12	488
2017	194	145	82	62	12	494
2019	186	149	77	62	13	486
2021	187	160	88	72	21	529

Champ : déchets ménagers et assimilés hors déblais et gravats.

Sources : Ademe, Sinoe et enquête Collecte ; Insee, estimations de population



Participation aux élections présidentielles par âge en 2022

Tranche d'âge (en années)	en %			
	A voté aux deux tours	Au 1 ^{er} tour seulement	Au 2 ^e tour seulement	N'a voté à aucun des deux tours
18-24 ans	52,5	13,6	8,7	25,2
25-29 ans	57,2	9,4	6,7	26,7
30-34 ans	59,7	10,2	6,2	23,9
35-39 ans	65,2	9,6	5,9	19,2
40-44 ans	72,6	9,0	4,9	13,6
45-49 ans	76,7	7,0	4,8	11,6
50-54 ans	78,4	6,1	4,6	10,9
55-59 ans	77,5	6,4	5,2	10,9
60-64 ans	78,0	7,1	5,0	9,9
65-69 ans	78,5	5,5	5,5	10,4
70-74 ans	78,7	4,9	4,1	12,3
75-79 ans	75,9	5,2	4,6	14,4
80-84 ans	68,2	6,2	5,5	20,1
85-89 ans	53,9	4,8	5,7	35,6
90 ans ou plus	33,8	4,4	5,1	56,8
Ensemble	69,3	7,7	5,6	17,4

Lecture : parmi les électeurs âgés de 18 à 24 ans, 52,5 % ont voté aux deux tours de l'élection présidentielle, 13,6 % ont voté seulement au premier tour, 8,7 % seulement au deuxième tour et 25,2 % n'ont voté à aucun des deux tours.

Champ : France, inscrits sur les listes électorales en 2022 et résidant en France en 2020 (pour Mayotte).

Source : Insee, enquête sur la participation électorale 2022.

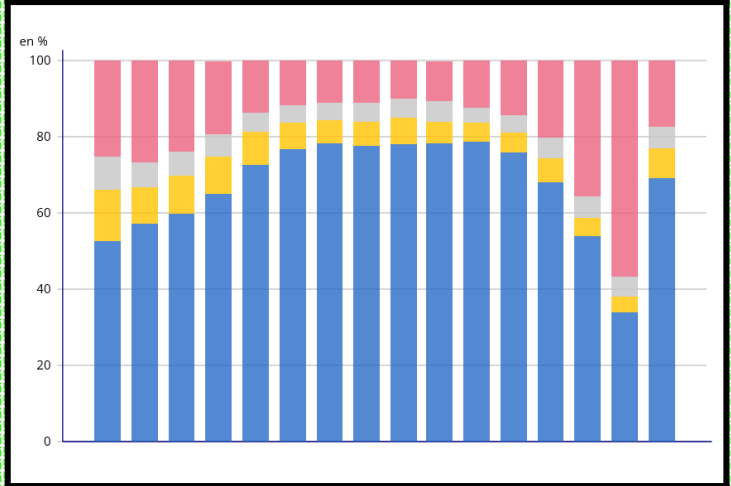


Figure 2 - Davantage d'inscrits ne votent qu'à la présidentielle

en %

	2002	2007	2012	2017
Uniquement les deux tours de la présidentielle	8,8	17,6	15,5	20,5
Tout sauf le 2 ^e tour des législatives	8,3	7,1	8,0	11,4
Tout sauf le 1 ^{er} tour des législatives	4,9	6,4	6,5	5,6
Seulement le 1 ^{er} tour de la présidentielle	1,6	2,8	2,8	4,6
Seulement le 2 ^e tour de la présidentielle	4,5	2,2	2,9	2,7
Tout sauf le 2 ^e tour de la présidentielle	1,7	1,1	1,1	1,6
Tout sauf le 1 ^{er} tour de la présidentielle	4,6	1,2	1,7	1,0
Autres votes intermittents	5,7	2,1	2,8	3,4

Note : seuls les votes intermittents sont détaillés dans cette figure, la somme des pourcentages correspond à la part des votes intermittents de l'année considérée.

Champ : inscrits et résidant en France métropolitaine.

Source : Insee, enquêtes sur la participation électorale de 2002 à 2017.

